

【活動日誌314】

キリン「長次郎」の全身展示に向けた準備を進めています

木曜日にイベントページを公開しましたが、「世界キリンの日」である6月21日(日)に、「長次郎、また会う日まで！」と題したイベントを開催いたします。

本イベントは当館監修の書籍『キリンが来た道 麒麟児 長次郎の歩み』の発売を記念したもので、昨年の骨格標本の解体以降初めて、長次郎の全身の骨を公開いたします。イベント終了後長次郎は博物館の保管室に移り、しばらくの間は非公開となります。動物の体について学ぶ本学の学生さんにもぜひ参加してもらいたいため、先日は各学科のフロアにポスターを掲示しました。

もちろん、本イベントは学外の皆様の参加も大歓迎です。13:00～17:00の間は自由に参加が可能ですので、興味のある方はご都合の良いタイミングでご来館ください。皆様の参加をお待ちしています。

(学芸員 石井)

#日本獣医生命科学大学 #博物館 #キリン #長次郎

#世界キリンの日 #WorldGiraffeDay #イベント #長次郎また会う日まで

■長次郎、また会う日まで！

<https://www.facebook.com/events/1302806568718067/>

イベントの詳細①(facebook)

■【イベント情報】一日限定！長次郎の全身骨格を展示します(6月21日開催)

<https://www.nvlu.ac.jp/universityinstitution/news/20260601-01.html/>

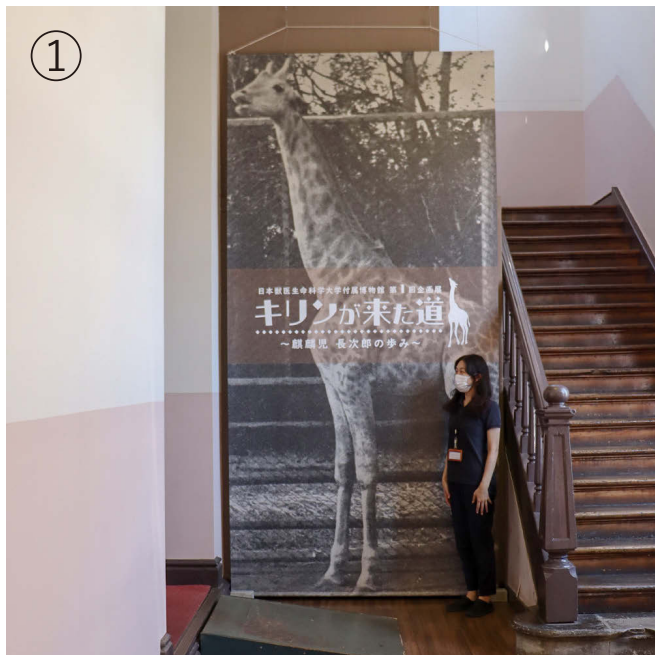
イベントの詳細②(大学公式サイト)

■キリン「長次郎」の全身骨格標本を特別公開！

<https://tamahaku.jp/archives/2924>

イベントの詳細③(三多摩公立博物館協議会イベントページ)

※大学公式サイトが繋がりにくい場合はこちらのサイトをご参照ください



- ① 企画展「キリンが来た道～麒麟児 長次郎の歩み～」の際に作成した等身大タペストリー。横にいるスタッフと比較すると長次郎の大きさがよくわかります。企画展後は倉庫に眠っていましたが、今回のイベントでは長次郎の骨と並べた状態で公開します。
- ② 解体時に撮影した長次郎の全身の骨。イベントでは、頭から足先まで展示いたします。
- ③ 学内向けのポスターを学科の掲示板に掲示しました。

【活動日誌315】大学図書館にて特設コーナーが設置されました

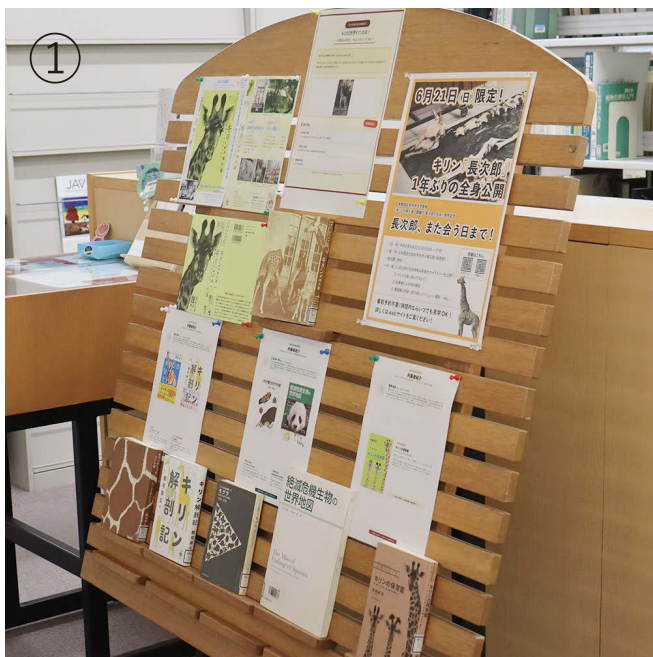
本学の図書館に、当館監修の書籍『キリンが来た道 麒麟児 長次郎の歩み』の特設コーナーが設置されました。こちらでは、『キリンが来た道』の紹介とあわせて、本書の執筆者である郡司芽久先生、川田伸一郎先生、齋藤美保先生の本が並べられています。学内の方はどの本も手にとってお読みいただき、借りることが可能です。なお、学外からお越しの方が図書館を利用する場合は事前のお申込みが必要となります。詳細はリンク先をご参照ください。

実は、学内だけでなく学外の図書館でも書籍をご紹介いただけることになり、現在準備を進めています。こちらは改めてfacebookで紹介いたしますので、どうぞお楽しみに！

■ 学外利用者用案内

<https://www.nvlu.ac.jp/library/information/004.html/>

本学の大学図書館を利用を希望される場合はこちらをご一読ください



- ① 特設コーナーの様子。6月21日のイベントのチラシも貼っていただきました。
(イベントの詳細はこちら <https://www.facebook.com/events/1302806568718067/>)
- ② 『キリンが来た道 麒麟児 長次郎の歩み』のカバー(左側)と本表紙(右側)。本表紙には上野動物園で撮影されたキリン一家の写真が採用されています。一番小さいキリンが長次郎です。

【活動日誌316】保育園の児童の皆さんが見学されました

先日は武蔵境コスモ保育園から児童の皆さんが大学に遊びに来てくださいました。大学全体を見て回るツアーの一環として、自然系展示室を見学してもらいました。

自然系展示室では身近な野生動物の剥製を多数展示しています。児童の皆さんは最初は剥製たちの迫力に驚いた様子でしたが、徐々になれてくると「ウサギがいる！」「ハトもいるよ！」と知っている動物を探し出し、楽しそうに見学をされていました。

今回は大学全体のツアーでしたが、博物館単体の見学の場合は博物館が窓口となります。見学人数や解説の有無によって事前の調整が必要となりますので、まずは博物館までご相談ください。

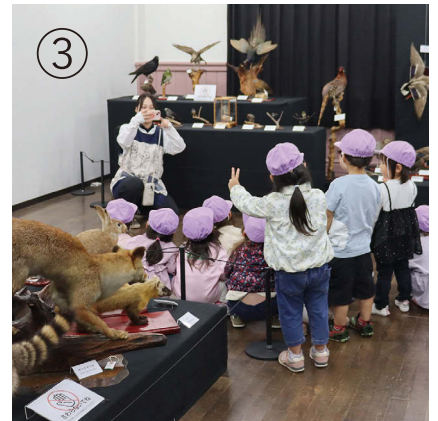
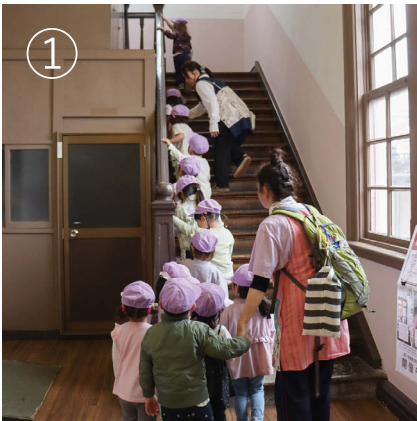
(学芸員 石井)

#日本獣医生命科学大学 #博物館

■来館案内

<https://www.nvlu.ac.jp/universityinstitution/004/access/index.html/>

団体見学をご希望の方は「開館情報」部分の「団体見学のお申込みについて」をご確認のうえ、申込みフォームよりお申し込みください。



- ① 気をつけながら階段を上がっていきます
- ② ウサギやネズミの剥製は、特に人気がありました
- ③ 剥製の前での記念撮影

【活動日誌317】

スタンプラリーイベントにあわせた特別開館を実施しました

6月7日に「ぐるっと!4市わくわく謎解き冒険スタンプラリー」が開催され、当館はスタンプの設置場所の一つとして特別に開館しました。このイベントは武蔵野青年会議所を含む4市の青年会議所が合同で主催したものです。

当館に設置されたスタンプは、展示室を見学して3問のクイズに正解すると押すことができるというものです。歴史系展示室で紹介している大学史に関する問題、自然系展示室で展示している剥製についての問題、一号棟展示室にて展示中のキリン「長次郎」に関する問題、それぞれの答えを探すべく、みなさん熱心に見学をされていました。当日の天気は雨予報となっていたようですが、なんとか天気も持ち堪え、10時から17時までの間に466名もの方が当館にいらっしゃいました。

通常日曜日は休館日となっていますが、イベントの開催日などに特別に開館する場合があります。次の日曜開館は6月21日で、13:00から17:00の間はイベント「長次郎、また会う日まで!」の一環として開館いたします。その他の開館情報は当館webサイトに公開中のカレンダーをご確認ください。

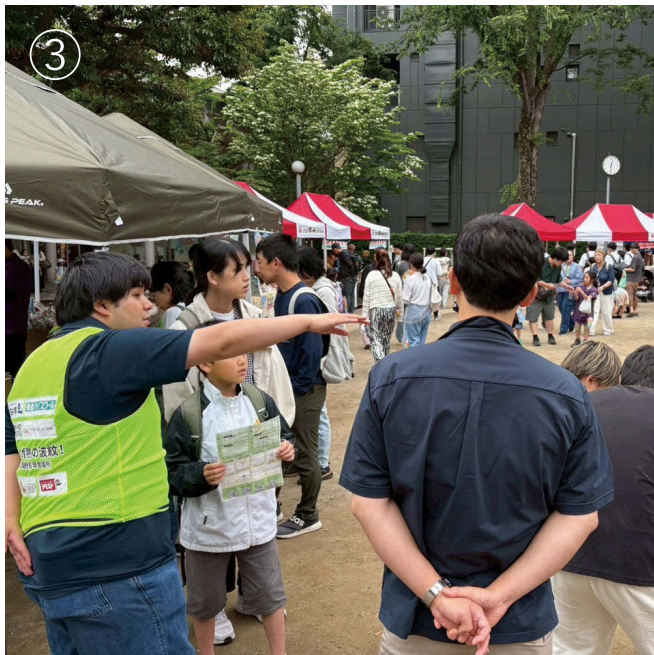
(学芸員 石井)

#日本獣医生命科学大学 #博物館

■【イベント情報】「長次郎、また会う日まで!」"世界キリンの日"一日限り!キリンの長次郎の全身骨格を展示します(6月21日開催)

<https://www.nvlu.ac.jp/universityinstitution/news/20260601-01.html/>

6月21日(日)のイベントの詳細はこちら



- ① 一号棟の入口でクイズの用紙を受け取って見学開始です。
- ② 一号棟展示室で開催中のミニ展示「長次郎の再出発」もたくさんの方に見ていただくことができました。
- ③ ゴール兼抽選会場である武蔵野プレイス前の境南ふれあい広場の様子。たくさんの方で賑わっています。(写真提供：武蔵野青年会議所)
- ④ 田無神社に設置されたスタンプの様子。当館の他にも4つの市にまたがってスタンプラリースポットが設置されました。(写真提供：武蔵野青年会議所)

【活動日誌318】

世界キリンの日イベント「長次郎、また会う日まで」いよいよ明日！

明日6月21日は世界キリンの日。今後しばらく眠りにつく長次郎に会える最後の機会、「長次郎、また会う日まで！」を明日13時より開催いたします。

当館ではこの日に向けて、長次郎の骨の並べ方を検討したり、みなさんにより楽しんでいただけるようにハンズオンコーナーの企画を検討したりと、準備を進めてきました。

今回は『キリンが来た道 麒麟児 長次郎の歩み』の発売記念ということで、本を持ってきてくれた方、また会場で本を買ってくださった方だけ特別に、長次郎の骨に直に触っていただけることにしました。こんな機会は今後二度とないかもしれません。せっかくなのでぜひ、一人でも多くの方にこの期に長次郎に会っていただきたいと思っています。

事前のお申し込みは必要なく参加費も無料ですので、ご友人やお知り合いの方、ご家族の方とお誘いあわせの上、ぜひ長次郎に会いにいらしてください。

会場は博物館のある一号棟ではなく、本学のA棟2階(体育館)となります。学内に案内看板を出しますので、案内を見て会場までお越しください。皆様のご参加をお待ちしています。

(学芸員 廣瀬)

#日本獣医生命科学大学 #博物館 #キリン #長次郎

#世界キリンの日 #WorldGiraffeDay #イベント

2026年6月20日の記事

■長次郎、また会う日まで！

<https://www.facebook.com/events/1302806568718067/>

イベントの詳細①(facebook)

■【イベント情報】一日限定！長次郎の全身骨格を展示します(6月21日開催)

<https://www.nvlu.ac.jp/universityinstitution/news/20260601-01.html/>

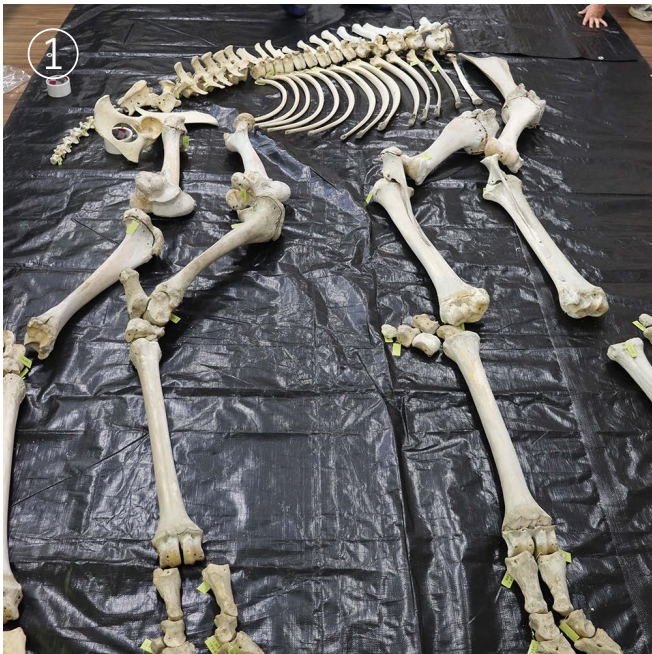
イベントの詳細②(大学公式サイト)

■キリン「長次郎」の全身骨格標本を特別公開！

<https://tamahaku.jp/archives/2924>

イベントの詳細③(三多摩公立博物館協議会イベントページ)

※大学公式サイトが繋がりにくい場合はこちらのサイトをご参照ください



① 骨の並べ方を検討している様子

② ハンズオンコーナーにはキリンと比較してもらえるように他の動物の骨や人間の骨のレプリカも準備しています

【活動日誌319】

イベント「長次郎、また会う日まで！」を開催しました

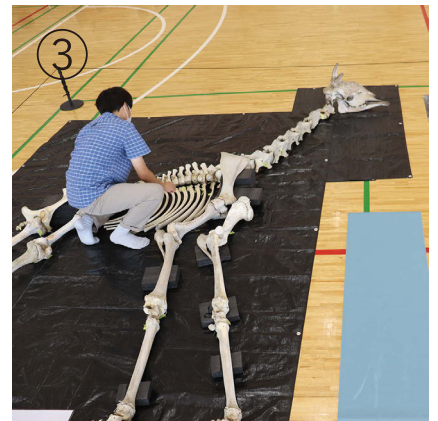
世界キリンの日である6月21日に、イベント「長次郎、また会う日まで！」を開催いたしました。本イベントは当館監修の書籍『キリンが来た道 麒麟児 長次郎の歩み』の発売を記念したものです。

当日は朝9:00から長次郎の骨格標本の陳列作業を行い、13:00から皆様にお披露目をいたしました。イベント開始直後からたくさんの方がお越し下さり、17:00のイベント終了までに130名もの方が長次郎に会いにいらっしゃいました。2回に分けて実施した特別解説もご好評をいただくことができました。

詳細なレポートは後日博物館公式サイト内の「博物館ニュース」にて掲載予定です。どうぞお楽しみに！

(学芸員 石井)

#日本獣医生命科学大学 #博物館 #キリン #長次郎



① 『キリンが来た道 麒麟児 長次郎の歩み』をご購入もしくはご持参いただいた方の特典として、長次郎の骨とタペストリーの間に入った状態で記念写真をお撮りしました。

(写真は準備中にスタッフを撮影した時の様子です)

② 準備中の様子

③ 特別解説の様子

④ キリンの骨に触れられるコーナーも大人気でした。写真は、子どもたちとダイサギの頸椎の数を数えている様子。